

NUEVA FAMILIA DE BILLETES



BANCO DE MÉXICO

Septiembre de 2006



Nueva familia de billetes

- En Noviembre de 2006 se iniciará la puesta en circulación de una nueva familia de billetes. En esta presentación el Banco de México da a conocer, de manera general, las principales características de ésta.

Exposición de Motivos



BANCO DE MÉXICO



Exposición de motivos

- Las principales razones por las cuales se emitirá esta nueva familia son las siguientes:
 - Para facilitar a los invidentes la identificación de la denominación de las piezas.
 - Para dificultar la falsificación de los billetes, mejorando sus características de seguridad.



Identificación de la denominación por personas invidentes

- El H. Congreso de la Unión estableció en la Ley Monetaria de Los Estados Unidos Mexicanos que *los billetes deberán contener una o varias características que permitan identificar su denominación a las personas invidentes.*
- Para que las personas con deficiencias visuales puedan identificar los billetes existen dos técnicas:
 - La impresión de marcas sensibles al tacto.
 - La utilización de tamaños diferentes para cada denominación.



Identificación de la denominación por personas invidentes

- Desde hace dos años, el Banco de México imprime en los billetes marcas sensibles al tacto. Sin embargo, éstas van disminuyendo su efectividad con el uso, por ello en la nueva familia todas las denominaciones tendrán tamaños diferentes.

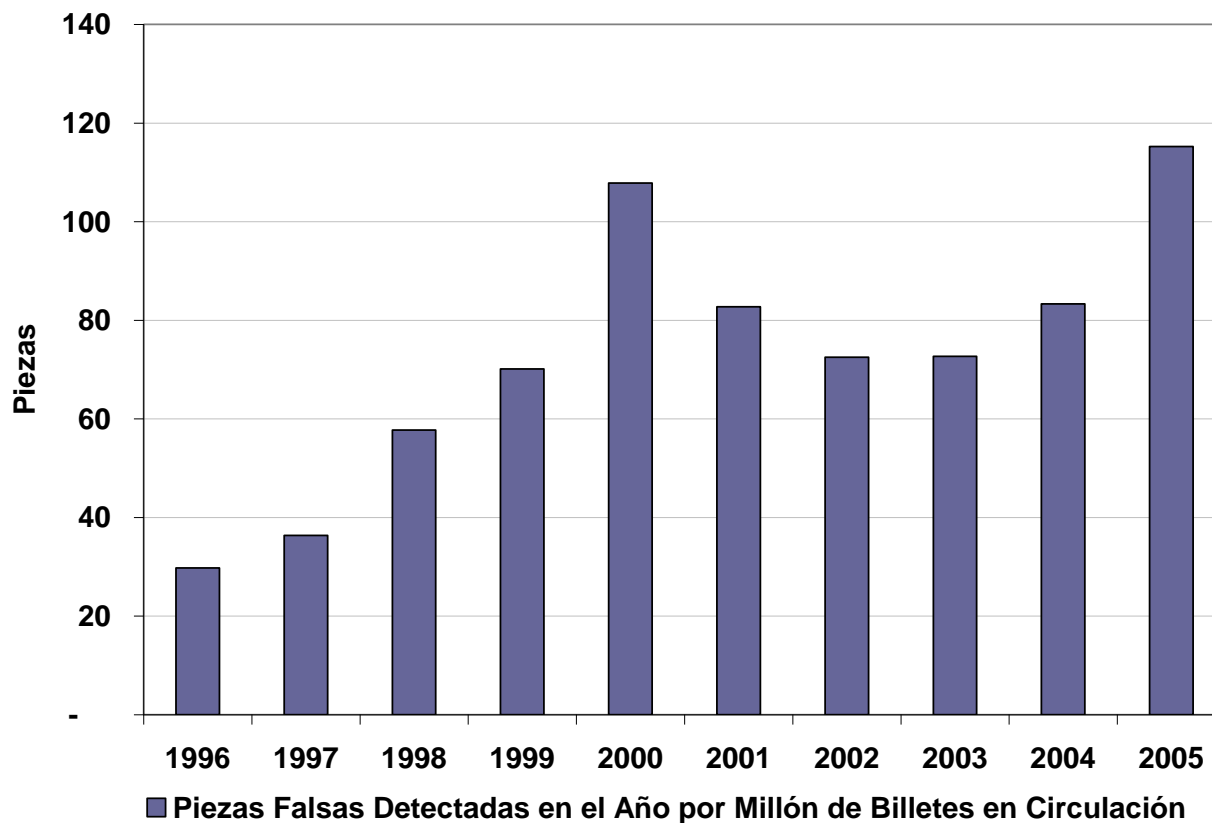


Mejoras a la Seguridad de los Billetes

- La tecnología para reproducciones gráficas mejora continuamente y se hace cada vez más accesible al público en general.
- Lo anterior ha provocado un incremento gradual en el número de piezas falsas detectadas, pasando de 72 por cada millón de billetes en circulación en 2002, a 115 en 2005.
- Dicho incremento hace conveniente mejorar las características de seguridad de los billetes para dificultar su imitación.



Piezas falsas detectadas al año



Características Generales



BANCO DE MÉXICO



Características Generales

- Se mantendrán las denominaciones ya existentes, cada una de las cuales tendrá colores similares a los actuales, ajustándolos para evitar confusiones.
- Las dos denominaciones más bajas (20 y 50 pesos) se imprimirán en polímero y las restantes (100, 200, 500 y 1000 pesos) se imprimirán en papel.
- Los billetes serán de un tamaño diferente para cada denominación.



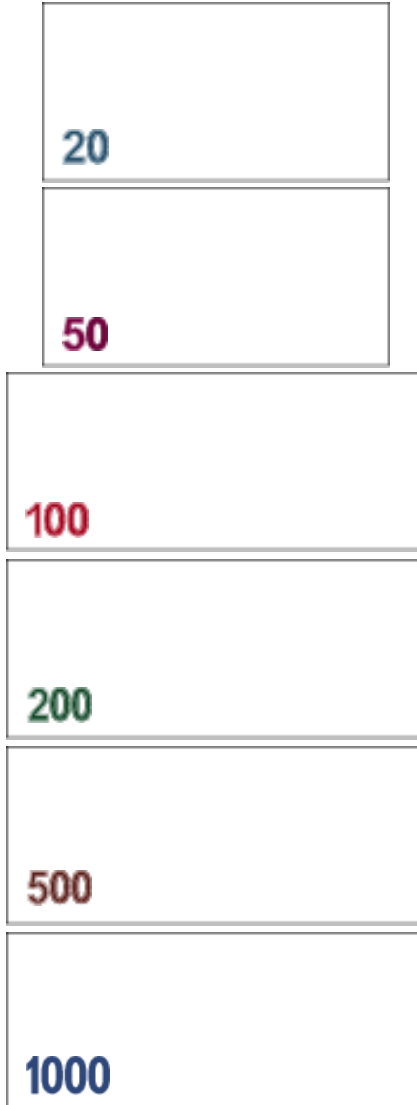
Características Generales

Denominación	Material o sustrato	Largo (milímetros)	Ancho (milímetros)
\$20	Polímero	120	66
\$50	Polímero	127	66
\$100	Papel	134	66
\$200	Papel	141	66
\$500	Papel	148	66
\$1,000	Papel	155	66

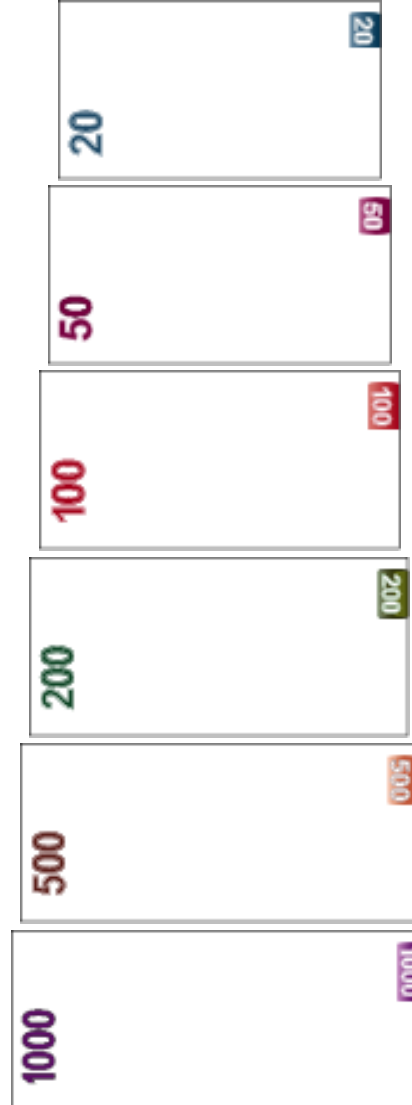


TAMAÑOS

FAMILIA ACTUAL



NUEVA FAMILIA



DIFERENCIA RESPECTO AL ACTUAL

- 9 mm.

- 2 mm.

- 21 mm.

- 14 mm.

- 7 mm.

0 mm.

Preguntas y Respuestas



BANCO DE MÉXICO



¿Qué va a pasar con los billetes de la familia actual?

- Continuarán teniendo valor.
- Convivirán con la nueva familia y gradualmente se irán retirando de la circulación, conforme sean captados por el sistema bancario.



¿Por qué se decidió que la diferencia entre las denominaciones fuera de 7 mm?

- Se ha comprobado que esta diferencia es suficiente para que los invidentes puedan distinguir las denominaciones entre sí.
- Si se utilizara una diferencia mayor, se tendría que reducir el largo del billete de \$20, o incrementar el del billete de \$1000.



¿A quién traerá beneficios la nueva familia de billetes?

- Al público en general, porque contará con billetes más seguros.
- A los invidentes, porque podrán identificar más fácilmente la denominación de los billetes.
- A la banca y el comercio, porque podrán verificar mejor la autenticidad de los billetes.
- Al banco central, porque brindará un mejor servicio.



¿Por qué no se emiten todas las denominaciones al mismo tiempo?

- Porque el costo de hacerlo sería muy grande, ya que se desaprovecharían las existencias de la familia actual; además, se requeriría producir muchos billetes en un corto plazo, lo que excedería nuestra capacidad de producción.
- Por lo anterior, se pondrán a circular gradualmente, conforme se agoten los inventarios de la familia actual.



¿Cuándo y en qué orden se pondrán a circular las diferentes denominaciones?

- El orden preciso dependerá del tiempo en el que se agoten las existencias del billete de la familia actual.
- Previo al inicio de la puesta en circulación de cada denominación de esta nueva familia, el Banco de México avisará oportunamente mediante un boletín de prensa.



¿Por qué hacer el billete de \$50 en polímero?

- Se proporciona al público un billete más higiénico.
- Los billetes de polímero duran más, por lo que se remplazan con menor frecuencia, lo que representa un ahorro para el Banco de México.
- Estos billetes se mantienen durante más tiempo en buen estado, lo que permite apreciar mejor sus características de seguridad.



¿Qué desventajas tienen los billetes de polímero?

- Se rompen más que los de papel. Sin embargo, se debe mencionar que a pesar de lo anterior, el billete de 20 pesos de polímero ha durado más de tres veces el tiempo que vivía el de papel, manteniéndose en mucho mejor estado.
- Cuando se presenta este problema, se recomienda acudir a cualquier sucursal bancaria para canjearlo y que sea retirado de la circulación. Es importante señalar que estos billetes conservan su valor.



¿Será difícil manejar billetes de diferente tamaño?

- En varios países, incluyendo los de la Zona Euro, utilizan diferentes tamaños de billete para cada denominación, sin ningún problema.
- Cabe mencionar que, actualmente ya están en circulación dos tamaños diferentes de billete. Además, se decidió conservar el mismo ancho para todos los billetes, con la finalidad de que el público pueda continuar usando sus billeteras y los establecimientos comerciales no tengan problemas para seguir empleando sus cajas registradoras.



¿Por qué se cambió uno de los personajes?

- Tradicionalmente en la mayoría de los billetes se han representado a personajes que destacaron como estadistas, políticos o militares.
- En varios países, incluyendo los europeos, se han mostrado en los billetes a personajes distinguidos por sus aportaciones a las ciencias, las letras y las artes.
- En nuestro país ya se habían representado a personajes dentro de esta clasificación, por ejemplo: en el billete de dos mil pesos de la anterior unidad monetaria (a Justo Sierra) y en el actual billete de doscientos pesos (a Sor Juana Inés de la Cruz).
- Con la finalidad de incluir otros mexicanos distinguidos en las artes, se realizó el cambio mencionado.

NUEVA FAMILIA DE BILLETES



BANCO DE MÉXICO