

La Inflación en Enero de 2011

Resumen

En enero de 2011 el Índice Nacional de Precios al Consumidor (INPC) registró una variación de 0.49 por ciento. Así, la inflación general anual se ubicó en 3.78 por ciento, mientras que el mes previo fue 4.40 por ciento. La reducción significativa que exhibió esta variable, que ya se anticipaba con los resultados de la primera quincena, fue impulsada principalmente por tres elementos: primero, la disipación del impacto relacionado a los cambios tributarios que se implementaron el año pasado; segundo, un menor ritmo de aumento en las tarifas autorizadas por gobiernos locales; y, tercero, las bajas que se observaron en las cotizaciones de diversas hortalizas que son relevantes en la canasta de consumo de la población. Cabe señalar que el menor ritmo de crecimiento de los precios se observó en todos los grupos que integran a los componentes subyacente y no subyacente del INPC, siendo una excepción el grupo subyacente de los alimentos, bebidas y tabaco.

El índice de precios subyacente aumentó 0.46 por ciento durante el mes objeto de este comunicado. Ello situó su tasa de crecimiento anual en 3.27 por ciento, lo que contrasta con la cifra del mes anterior que fue 3.58 por ciento.¹ Los subíndices de precios de las mercancías y de los servicios exhibieron variaciones anuales de 3.60 y 3.00 por ciento (el mes anterior estos datos fueron 3.82 y 3.36 por ciento). En el caso de ambos indicadores la disminución en su tasa de inflación fue influida por el desvanecimiento de los efectos asociados con las modificaciones fiscales que entraron en vigor al inicio del año 2010. Esta reducción se observó aún cuando el grupo de los alimentos, bebidas y tabaco elevó su tasa de crecimiento, consecuencia principalmente de las alzas observadas en los precios de los cigarrillos y de las tortillas de maíz.

El índice de precios no subyacente presentó una variación de 0.57 por ciento en enero de 2011. Así, la tasa de crecimiento anual de este indicador fue 5.39 por ciento, mientras que en diciembre de 2010 fue 7.09 por ciento. El subíndice de precios de los productos agropecuarios registró una variación anual de 4.03 por ciento (6.96 por ciento en diciembre de 2010). La disminución en dicha tasa fue impulsada por las caídas significativas que se observaron en los precios de diversas frutas y verduras, entre las que destacan el jitomate, el tomate verde, la calabacita, el chile serrano y la papaya. Asimismo, en el subíndice de precios de los energéticos y tarifas autorizadas por el gobierno también se observó una menor

¹ La inflación subyacente se obtiene eliminando del cálculo del INPC los bienes y servicios cuyos precios son más volátiles, o bien que su proceso de determinación no responde a condiciones de mercado. Así, los grupos que se excluyen en el indicador subyacente son los siguientes: agropecuarios y energéticos y tarifas autorizadas por el gobierno.

Comunicado de prensa

inflación con relación al mes previo, ya que la variación anual de este subíndice se situó en 6.15 por ciento (7.16 por ciento en diciembre de 2010).

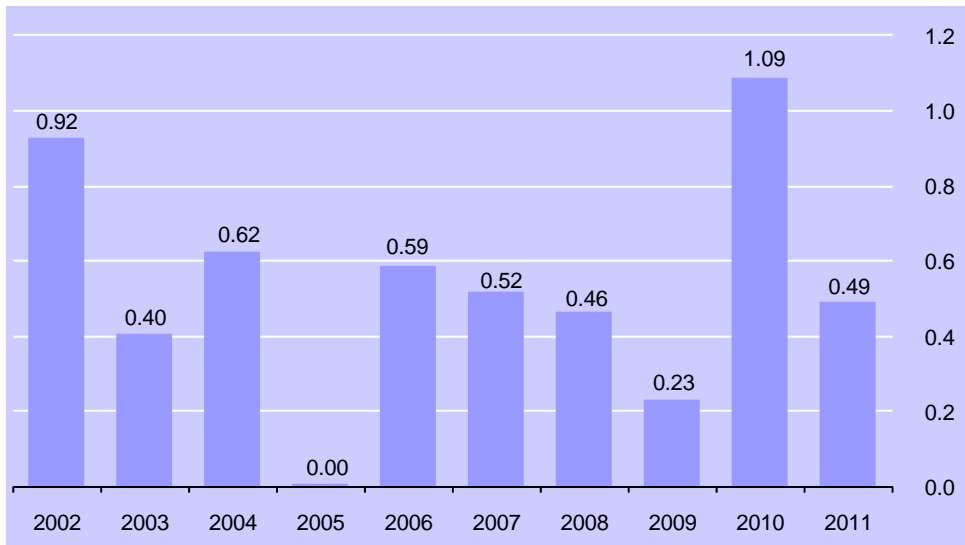
El Índice de Precios de la Canasta Básica de Consumo, durante enero de 2011, redujo su tasa de inflación anual. La tasa de variación anual de este indicador fue 3.46 por ciento, mientras que en diciembre de 2010 la cifra respectiva fue 4.19 por ciento.

El Índice Nacional de Precios Productor (INPP) de mercancías y servicios finales, excluyendo petróleo, durante el mes que se reporta registró una variación mensual de 0.21 por ciento. Esto situó la variación anual de este indicador en 3.48 por ciento (3.70 por ciento el mes anterior).

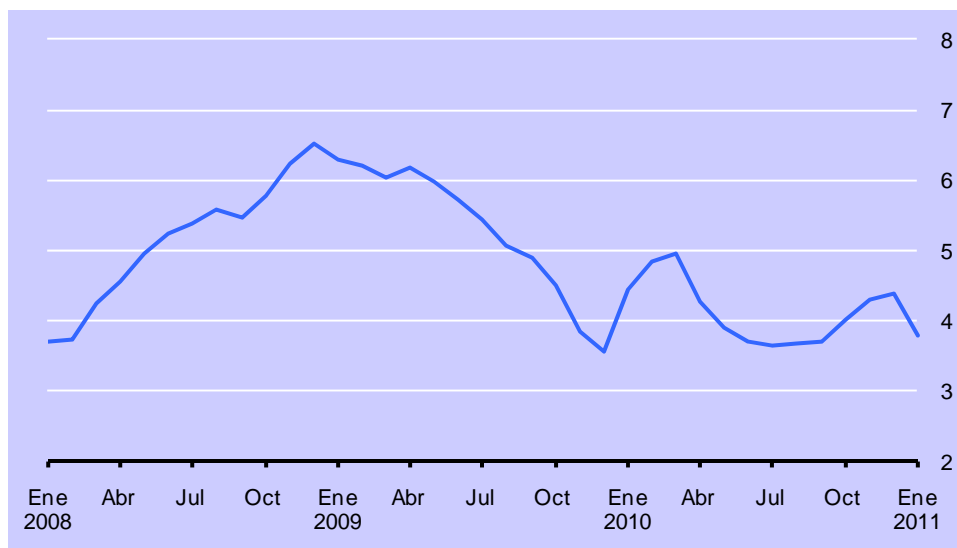
Precios al Consumidor

En enero de 2011 el INPC aumentó 0.49 por ciento (Gráfica 1), situando la inflación general anual en 3.78 por ciento (Gráfica 2).

Gráfica 1 Índice Nacional de Precios al Consumidor
Variaciones porcentuales mensuales en enero de los años que se indica



Gráfica 2 Índice Nacional de Precios al Consumidor
Variaciones porcentuales anuales



En el Cuadro 1 se muestran los genéricos que tuvieron las mayores contribuciones, positivas y negativas, a la inflación general durante enero de 2011.

Cuadro 1 Índice Nacional de Precios al Consumidor: Genéricos con Mayores Incidencias al Alza y a la Baja
Enero de 2011

Productos con precios al alza	Variación % Mensual	Incidencia ^{1/} Mensual	Productos con precios a la baja	Variación % Mensual	Incidencia ^{1/} Mensual
Cigarrillos	17.58	0.123	Jitomate	-14.26	-0.076
Limón	33.25	0.076	Transporte aéreo	-8.82	-0.030
Transporte Colectivo	1.95	0.038	Servicios turísticos en paquete	-4.76	-0.026
Gasolina de bajo octanaje	1.02	0.037	Tomate verde	-17.75	-0.022
Electricidad	0.86	0.031	Calabacita	-17.35	-0.020
Plátanos	14.97	0.027	Chile serrano	-25.64	-0.018
Loncherías, fondas, torterías y taquerías	0.61	0.026	Papaya	-11.56	-0.014
Vivienda propia	0.19	0.025	Otros chiles frescos	-11.14	-0.011
Automóviles	0.55	0.023	Ropa de abrigo	-3.72	-0.009
Tortilla de maíz	1.18	0.019	Chayote	-3.72	-0.006
Restaurantes y similares	0.64	0.019	Papa y otros tubérculos	-2.08	-0.006
Universidad	0.68	0.013	Servicio telefónico local fijo	-0.34	-0.005
Autobús urbano	0.83	0.010	Trámites vehiculares	-2.36	-0.005
Servicio doméstico	0.87	0.010	Chile poblano	-9.90	-0.004
Cremas para la piel	3.78	0.009	Azúcar	-2.13	-0.004

^{1/} La incidencia se refiere a la contribución, en puntos porcentuales, de cada componente del INPC a la inflación general. Ésta se calcula utilizando los ponderadores de cada subíndice, así como los precios relativos y sus respectivas variaciones.

Comunicado de prensa

Las variaciones de los componentes del INPC, clasificados por objeto del gasto, correspondientes a la segunda quincena de enero y para el mes en su conjunto, se presentan en el Cuadro 2.

Cuadro 2 Índice Nacional de Precios al Consumidor: Clasificado por Objeto del Gasto
Variaciones porcentuales

Concepto	Segunda quincena de enero de 2011 con relación a la quincena anterior	Enero de 2011 con relación a diciembre de 2010
INPC ^{1/}	0.11	0.49
Alimentos, bebidas y tabaco ^{2/}	-0.28	0.80
Ropa, calzado y accesorios	-0.04	-0.59
Vivienda ^{3/}	0.31	0.42
Muebles, aparatos y accesorios domésticos	0.04	0.02
Salud y cuidado personal	-0.04	0.64
Transporte	0.30	0.67
Educación y esparcimiento	0.16	-0.09
Otros servicios	0.40	0.67

1/ El nivel del Índice Nacional de Precios al Consumidor (base segunda quincena de diciembre de 2010=100) se ubicó en la segunda quincena de enero en 100.282 y en 100.228 en el mensual.

2/ Incluye productos agropecuarios, alimentos procesados, bebidas y tabaco.

3/ Incluye vivienda propia, renta de vivienda, derechos por el suministro de agua, electricidad, gas doméstico, servicio telefónico, servicio doméstico, y otros servicios para el hogar. Este concepto difiere del que se presenta en el Cuadro 4 que incluye exclusivamente vivienda propia, renta de vivienda, servicio doméstico y otros servicios para el hogar.

Las localidades cuyos índices de precios exhibieron variaciones extremas respecto al promedio nacional en el mes que se reporta, se presentan en el Cuadro 3.

Cuadro 3 Índice Nacional de Precios al Consumidor: Localidades con Variaciones Extremas
Variaciones porcentuales mensuales en enero de 2011

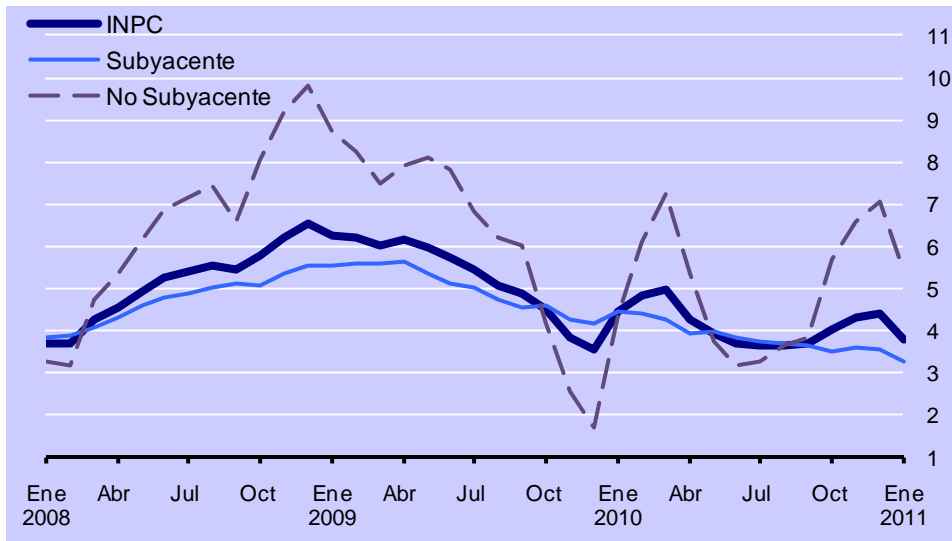
Localidades con variación arriba de la nacional	Variación %	Localidades con variación abajo de la nacional	Variación %
Morelia, Mich.	1.23	Iguala, Gro.	-0.02
León, Gto.	1.02	Tulancingo, Hgo.	0.10
Puebla, Pue.	0.99	Jiménez, Chih.	0.17
Jacona, Mich.	0.93	Aguascalientes, Ags.	0.23
Tampico, Tamps.	0.92	Tehuantepec, Oax.	0.28
Matamoros, Tamps.	0.86	Cuernavaca, Mor.	0.29
San Andrés Tuxtla, Ver.	0.82	Cd. Juárez, Chih.	0.31
Tepic, Nay.	0.77	Area Met. de la Ciudad de México	0.33

El Índice de Precios de la Canasta Básica de Consumo, durante enero de 2011, registró una variación de 0.77 por ciento. Ello situó la tasa de crecimiento anual de este indicador en 3.46 por ciento (4.19 por ciento en diciembre de 2010).

Inflaciones Subyacente y No Subyacente

En el mes que se reporta, las variaciones de los subíndices de precios subyacente y no subyacente fueron 0.46 y 0.57 por ciento, respectivamente. Este resultado implicó que las tasas de crecimiento anual de dichos indicadores se ubicasen en 3.27 y 5.39 por ciento (el mes anterior fueron 3.58 y 7.09 por ciento, Gráfica 3).

Gráfica 3 Inflaciones INPC, Subyacente y No Subyacente
Variaciones porcentuales anuales



En el Cuadro 4 se presentan las variaciones e incidencias que registraron durante enero de 2011 los principales componentes del INPC. Las contribuciones de los índices de precios subyacente y no subyacente a la inflación general mensual fueron 0.35 y 0.14 puntos porcentuales, respectivamente (en el mismo periodo del año anterior fueron 0.57 y 0.51 puntos porcentuales).

Comunicado de prensa
Cuadro 4 Inflación INPC, Subyacente y Subíndices Complementarios

Variaciones porcentuales en enero de los años que se indica

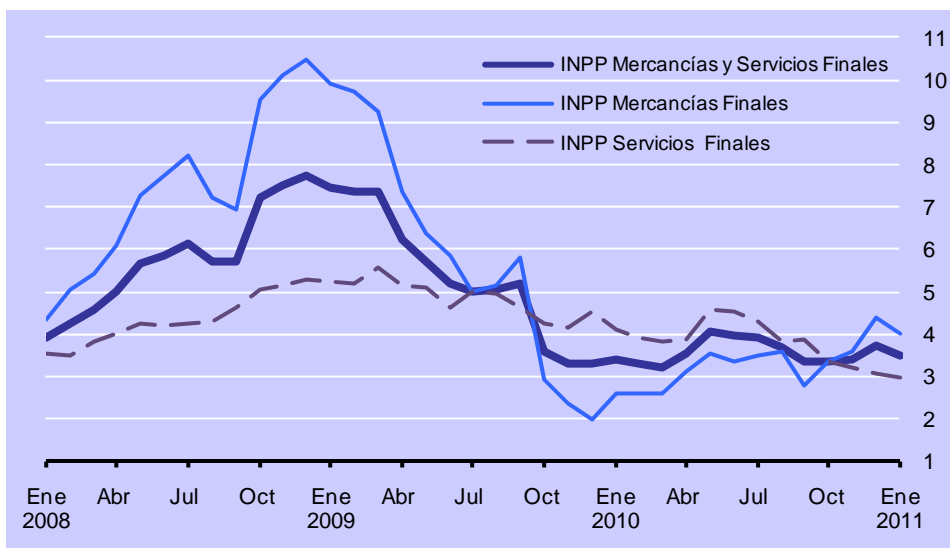
Concepto	Variación mensual			Incidencia mensual ^{1/}		
	2009	2010	2011	2009	2010	2011
Inflación INPC	0.23	1.09	0.49	0.23	1.09	0.49
Subyacente	0.44	0.75	0.46	0.33	0.57	0.35
Mercancías	0.80	0.95	0.73	0.28	0.34	0.25
Alimentos, Bebidas y Tabaco	1.10	1.26	1.41	0.18	0.21	0.22
Mercancías no Alimenticias	0.55	0.69	0.20	0.11	0.13	0.04
Servicios	0.13	0.58	0.23	0.05	0.23	0.09
Vivienda ^{2/}	0.27	0.52	0.23	0.05	0.09	0.04
Educación (colegiaturas)	0.23	0.34	0.31	0.01	0.02	0.02
Otros servicios	-0.04	0.72	0.21	-0.01	0.13	0.04
No Subyacente	-0.43	2.18	0.57	-0.10	0.51	0.14
Agropecuarios	-0.68	2.54	-0.27	-0.06	0.23	-0.01
Frutas y Verduras	-4.06	5.17	-0.82	-0.15	0.18	-0.02
Pecuarios	1.58	0.86	0.18	0.09	0.05	0.01
Energéticos y Tarifas Autorizadas por Gobierno	-0.27	1.95	0.98	-0.04	0.28	0.15
Energéticos	-1.42	1.22	0.92	-0.13	0.11	0.09
Tarifas Autorizadas por Gobierno	1.77	3.19	1.11	0.09	0.17	0.06

1/ La incidencia se refiere a la contribución en puntos porcentuales de cada componente del INPC a la inflación general. Ésta se calcula utilizando los ponderadores de cada subíndice, así como los precios relativos y sus respectivas variaciones. En ciertos casos, la suma de los componentes de algún grupo de subíndices puede tener alguna discrepancia por efectos de redondeo.

2/ Este subíndice incluye vivienda propia, renta de vivienda, servicio doméstico y otros servicios para el hogar.

Precios Productor

El Índice Nacional de Precios Productor (INPP) de mercancías y servicios finales, excluyendo petróleo, registró una variación mensual de 0.21 por ciento en enero de 2011. Ello ubicó la tasa de crecimiento anual de este indicador en 3.48 por ciento (Gráfica 4).

Gráfica 4 Índice Nacional de Precios Productor (INPP), Excluyendo Petróleo
 Variaciones porcentuales anuales


En el Cuadro 5 se listan las mercancías y servicios cuya variación de precios destacó por la magnitud de su contribución a la inflación mensual del INPP, excluyendo petróleo, en enero de 2011.

Cuadro 5 Índice Nacional de Precios Productor, Excluyendo Petróleo
 Enero de 2011

Productos con precios al alza	Variación Mensual %	Incidencia ^{1/} Mensual	Productos con precios a la baja	Variación Mensual %	Incidencia ^{1/} Mensual
Limón	43.16	0.074	Transporte aéreo de pasajeros	-10.34	-0.208
Construcción de plantas industriales	1.99	0.066	Jitomate	-16.77	-0.026
Aves	13.47	0.054	Chiles frescos	-21.43	-0.023
Alambre y cable de cobre	15.50	0.047	Tomate verde	-35.52	-0.021
Edificación no residencial	1.72	0.035	Automóviles ^{2/}	-0.79	-0.017
Café	5.18	0.032	Plata	-4.51	-0.016
Electricidad industrial en media tensión	5.21	0.031	Harina de maíz	-0.81	-0.014
Edificación residencial	1.64	0.030	Otras legumbres	-9.57	-0.012
Lámina de acero	7.27	0.027	Computadoras y accesorios	-1.05	-0.012
Autotransporte de carga general	1.22	0.027	Transporte marítimo de carga	-2.68	-0.011
Plancha de acero	7.48	0.026	Camiones	-1.39	-0.010
Electricidad industrial en alta tensión	6.67	0.022	Calabacita	-32.89	-0.010
Alambres y cables con aislamiento	10.70	0.020	Papaya	-15.53	-0.009
Combustóleo	5.41	0.020	Plantas, flores y especias	-11.98	-0.006
Plátanos	20.02	0.019	Joyas y bisutería	-4.21	-0.006

1/ Contribución en puntos porcentuales a la variación mensual del INPP de Producción Total.

2/ El INPP considera producción para mercado nacional y el de exportación. En el caso de los automóviles, la baja de precios al productor que se observó se asocia al efecto de la apreciación cambiaria sobre los vehículos de exportación.

Comunicado de prensa

Las variaciones mensuales del INPP de las mercancías y servicios finales clasificados por destino se presentan en el Cuadro 6.

Cuadro 6 Índice Nacional de Precios Productor, Excluyendo Petróleo
 Mercancías y servicios finales
 Variaciones porcentuales en enero de 2011

Concepto	Variación mensual			Incidencia mensual ^{1/}
	Mercancías	Servicios	Total	
INPP	0.59	-0.16	0.21	0.208
Demanda interna	0.86	-0.18	0.28	0.247
Consumo privado	0.46	-0.22	0.03	0.020
Consumo del gobierno	1.26	-0.01	0.08	0.006
Inversión	1.49	0.53	1.46	0.220
Exportaciones	-0.48	0.25	-0.32	-0.039

^{1/} La incidencia se refiere a la contribución en puntos porcentuales de cada componente del INPP en la variación mensual del índice general. Ésta se calcula utilizando los ponderadores de cada subíndice, así como los precios relativos y sus respectivas variaciones. En ciertos casos, la suma de los componentes de algún grupo de subíndices puede tener alguna discrepancia por efectos de redondeo.

Por su parte, el INPP de mercancías y servicios de uso intermedio, excluyendo petróleo, registró una variación mensual de 1.11 por ciento en enero de 2011. Así, la tasa de crecimiento anual de este indicador se ubicó en 4.99 por ciento (en diciembre fue 5.18 por ciento). Finalmente, en el Cuadro 7 se presentan las variaciones mensuales de los precios de las mercancías y servicios, clasificados según la actividad económica que los produce.

Cuadro 7 Índice Nacional de Precios Productor, Excluyendo Petróleo
 Mercancías y servicios finales e intermedios
 Variaciones porcentuales en enero de 2011

Concepto	Variación mensual		Incidencia mensual ^{1/}	
	Intermedios	Finales	Intermedios	Finales
INPP	1.11	0.21	1.108	0.208
Sector económico primario	2.00	0.46	0.214	0.021
Agropecuario, silvicultura y pesca	2.38	0.68	0.203	0.027
Minería	0.51	-0.89	0.011	-0.006
Sector económico secundario	1.25	0.60	0.669	0.253
Industria manufacturera	1.25	0.11	0.669	0.031
Alimentos, bebidas y tabaco	0.65	0.47	0.084	0.048
Textiles, prendas de vestir e industria del cuero	0.52	0.79	0.010	0.019
Industria de la madera y sus productos	0.22	0.31	0.002	0.001
Papel y sus productos, imprentas y editoriales	-0.02	0.36	-0.001	0.004
Industrias químicas, de petróleo, caucho y plástico	0.82	0.28	0.088	0.012
Productos de minerales no metálicos	0.66	0.21	0.017	0.002
Industrias metálicas básicas	5.16	0.59	0.416	0.004
Productos metálicos, maquinaria y equipo	0.44	-0.63	0.058	-0.053
Otras industrias manufactureras	-1.15	-1.14	-0.006	-0.006
Construcción ^{2/}		1.69		0.222
Sector económico terciario	0.63	-0.12	0.224	-0.066
Electricidad y gas	3.38	0.84	0.176	0.015
Restaurantes y hoteles	0.39	0.54	0.009	0.034
Transporte y comunicaciones	-0.44	-1.41	-0.027	-0.211
Alquiler de inmuebles	0.15	0.18	0.004	0.018
Servicios comunales, sociales y personales	0.33	0.38	0.063	0.078

1/ En ciertos casos la suma de los componentes respectivos puede tener alguna discrepancia por efectos de redondeo.

2/ La estructura del Sistema de Cuentas Nacionales de México Base 1993, elaborada por el INEGI, establece la demanda final como único destino de la construcción.

El Organismo de Certificación Applus México certifica que la elaboración del Índice Nacional de Precios al Consumidor y del Índice Nacional de Precios Productor es conforme a la Norma ISO-9001:2008.

